



**Araştırma Makalesi / Research Article**  
**BOĞAZİÇİ KIYI YERLEŞMELERİNİN DEĞİŞİM SÜRECİ, ORTAKÖY-  
KURUÇEŞME SAHİLİ**

**Özlem ATALAN\*<sup>1</sup>, Can BİNAN<sup>2</sup>**

<sup>1</sup>Yıldız Teknik Üniversitesi, Fen Bilimleri Enstitüsü, Mimarlık Bölümü, Yıldız İSTANBUL

<sup>2</sup>Yıldız Teknik Üniversitesi, Mimarlık Fakültesi, Mimarlık Bölümü, Yıldız İSTANBUL

**Geliş/Received: 23.07.2008 Kabul/Accepted: 21.10.2008**

**ÖZET**

Ortaköy ile Kuruçeşme kıyı şeridinde yer alan yalılar, özellikle 19 yüzyıl başından, 20 yüzyıl başına kadar farklı dönemler içinde yıkılmış, yanmış, el değiştirmiştir. Kuruçeşme koyundaki silüet değişimi, 19. yüzyıldan itibaren haritalarda, gravürlerde, fotoğraflarda net olarak görülmektedir. 19. yüzyıl başında Fauvel'in ve Melling'in resmettiği, 19. yüzyıl ortalarında Kargopoulo'nun, Abdullah Freres'in, Sebah&Joallier'in ve 20. yüzyıl başlarında Miralay Ali Sami'nin fotoğraflarındaki bu yapılardan günümüze, birkaç yalı kalmıştır. 20. yüzyıl başından itibaren, Ortaköy'den başlayıp, Kuruçeşme ve Arnavutköy'den geçen tramvay hattının döşenmesi, yalıların koruları ve arka bahçeleriyle olan ilişkilerine zarar vermiştir. Cumhuriyet Dönemi'nde ise, Osmanlı hanedanına ve üst düzey ailelere ait sahilsarayların ve yalıların olduğu Ortaköy Kuruçeşme kıyı şeridi ile ilgilenilmemiş, bu yalılar satılmış ve yıkılmış, bazılarının arsaları ifraz edilmiştir. 1920'li yıllardan itibaren, kıyı şeridinde yer alan yalılar teker teker yanmış ve yıkılmış, yerleri kömür deposu olarak kullanılmaya başlamıştır. 1950'li yıllardan itibaren yapılan sahil yolu çalışmaları, daha sonraki dönemlerde çıkan yangınlar, tahripler, hatalı işlevlendirme ve restorasyonlarla kalan yalıların bir kısmı da zarar görmüştür. Çalışma alanında, 20. yüzyıl başı fotoğraflarında yer alan 66 adet yalıdan, 8 adet yalı günümüze ulaşabilmiştir.

**Anahtar Sözcükler:** Ortaköy, Kuruçeşme, Arnavutköy, Boğaziçi, Yalı, Sahilsaray.

**CHANGING PROCESS OF THE COASTAL SETTLEMENT OF THE BOSPHORUS, ORTAKÖY-  
KURUÇEŞME COAST**

**ABSTRACT**

On the Bosphorus shores beginning from the 17<sup>th</sup> century, an original kind of living was formed with its palace, yalı, grove, recreation site, fountain and mosque building. On the Bosphorus section between Ortaköy and Arnavutköy, beginning from the 17<sup>th</sup> century, many coastal palaces and residences were built. This shore had especially been a host for the palaces of the dynasty family from the 18<sup>th</sup> century on.

Yalis located between Ortaköy and Kuruçeşme, especially from the beginning of the 19<sup>th</sup> century to the start of the 20<sup>th</sup> century, in various periods had been demolished, burned or had changed hands. The change of silhouette in the Bay of Kuruçeşme is seen clearly at the gravures, maps and photographs. From the gravures drawn by Fauvel and Melling at the beginning of the 19<sup>th</sup> century, from the photographs of Kargopoulo, Abdullah Freres, Sebah&Joallier in mid 19<sup>th</sup> century and Miralay Ali Sami at the beginning of the 20<sup>th</sup> century, of these buildings only a few yalis are left to our day.

**Keywords:** Ortaköy, Kuruçeşme, Arnavutköy, Bosphorus, Yalı, waterside residence.

\* Sorumlu Yazar/ Corresponding Author: e-mail/ e-ileti: ozlema@maltepe.edu.tr, tel: (216) 626 10 50 / 1713  
Maltepe Üniversitesi, Mimarlık Fakültesi, Mimarlık Bölümü, Başibüyük-İSTANBUL

## 1. GİRİŞ

Osmanlı İmparatorluğu'ndan önce, Hristiyanlığın ilk ve önemli merkezlerinden biri olan İstanbul, Doğu'ya giden seyyahların uğrak yerlerinden olmuştur. Türklerin fethinden sonra ise Osmanlı İmparatorluğu'nun başkenti olarak, dünyanın önemli kültür ve medeniyet merkezi olarak göze çarpmaktadır. İstanbul'un fethi sonrasında Boğaziçi'nin henüz kentin yerleşimi değil, bir dış noktası konumunda olduğu görülmektedir. 16. yüzyılda I.Süleyman (Kanuni) döneminde Boğaziçi kısmen iskan edilmiş, bazı yerler geliştirilmiş, bazı yerlerde yeni yerleşmeler olarak düzenlenmiştir. Bu yüzyılda yerleşmeler vadi içlerinde, tepelerin eteklerinde kurulmuştur. İstanbul'da Fetih sonrası yapılaşmanın tek katlı, moloz taş ve kerpiç ağırlıklı olduğu vakfiye ve minyatürlerde yer alan verilerle söylenebilmektedir. Boğaziçi yerleşiminin de bu yönde geliştiği düşünülebilir. Boğaziçi 17. yüzyılda yaygın yerleşim bölgesi olmamakla beraber, Osmanlı toplumunda görülen yaşama alışkanlıklarındaki değişim ile birlikte, saray çevresinin bir kent dışı sayfiyesi konumuna dönüşmüştür. Bu yüzyılda, Batı etkisi yalıtı sosyal yaşamında yeterince hissedilmemekte, planlama, stil ve yorumlarda geleneksel yorum devam etmektedir. 17. yüzyılda kullanılan ahşap malzeme türleri de artmıştır. Bu yüzyılda, ahşap kullanımında standardizasyon ve uzmanlaşma görülmüştür [1].

18. yüzyıl öncesinde Ortaköy ile Arnavutköy arasında kıyı yapılaşmasının olduğu, bu yüzyıllara ait haritalardan ve seyyahların yazılarından anlaşılmaktadır. Bu döneme ait haritalarda diğer Boğaziçi köyleri gibi, Ortaköy, Kuruçeşme ve Arnavutköy yerleşim yerleri genellikle isimleriyle belirtilmiştir. Ortaköy, Kuruçeşme ve Arnavutköy kıyısında cami ve bazı kıyı yapılaşmaları şematik gösterimlerle belirtilmiş, yamaçlarda korular gösterilmiştir. 18 yüzyıl öncesine ilişkin bölgeye ait önemli bilgileri "Evliya Çelebi Seyahatnamesi" içermiştir. Ancak bugün seyahatnamede bahsedilen yalıların varlığıyla ilgili bilgiye ulaşılamamaktadır. Kuruçeşme Defterdar Burnu'nda, 18. yüzyıla kadar ne zaman inşa edildiği bilinmeyen, "Nakkaş Paşa Yalısı" yer almaktaydı. Bu yalı 18. yüzyılın başında Veziriazam Ali Paşa'ya verilmiştir. Bu isim Evliya Çelebi'nin Seyahatnamesi'nde görülmektedir. 1692 yılında Dimitrie Cantemir, Ortaköy'de bir saray satın almıştır. Dimitrie Cantemir'in Sarayı, 18. yüzyıl başı İstanbul haritasında Defterdar Burnu'nda çizilmiştir (Harita 4.13). Cantemir'in Sarayı 1700 yılından itibaren el değiştirmiştir. Buraya Neşedabad Sarayı, 1725-1727 tarihlerinde, 3. Ahmet tarafından inşa ettirilmiştir [2].

Boğaziçi'nde özellikle Ortaköy-Kuruçeşme sahilinde, 18. yüzyıldan itibaren sultan kızları evlendikleri zaman, kendilerine ayrılan veya bizzat inşa ettirdikleri saraylarında oturmuşlardır. Bu saraylar, bu hanım sultanların isimleri ile anılmıştır. 18. yüzyıl sonlarında, Ortaköy-Kuruçeşme sahilinde sultanların, saray mensuplarının ve üst kesimin yalılarının dizildiği, Arnavutköy'de ise gayrimüslimlerin oturduğu görülmektedir. Bununla birlikte, 18. yüzyıldan itibaren, Ortaköy-Kuruçeşme sahil şeridinde sultan efendilerin sahil saraylarının ve devlet adamlarının yalılarının yer almaya başlaması ve bu yapıların ahşap olarak inşa edilmesi, ahşabın bu bölgede yoğun olarak kullanmasına sebep olmuştur [3].

Ortaköy-Kuruçeşme sahilinde yer alan yalıların hepsi, genel özellikleriyle birbirine benzerlik gösterse de her biri özgün yalı türü olmuştur. Bununla birlikte, yalıların büyüklük ve özellikleri, sahiplerinin sosyal ve ekonomik durumlarını yansıtmak üzere planlanmıştır. Yalılar denizden yükseltilmiş, deniz üzerine çıkmış gibi inşa edilmişlerdir[4]. 18. yüzyıl sonunda harem ve selamlık ayırımı Ortaköy-Kuruçeşme kıyı şeridindeki büyük yalılarda görülmüştür. Bu yalılar, harem ve selamlık olmak üzere iki ayrı bağımsız ama bağlantılı bölümü içermişlerdir. Defterdar Burnu Sahili'nde "Hatice Sultan Sarayı" bu yalılara örnek verilebilmektedir. Melling çizimlerdeki ahşap olarak inşa edilmiş Hatice Sultan Yalısı, aristokratik, anıtsal, yalı ve saray kavramlarının 18. yüzyıl başı Ortaköy-Kuruçeşme kıyı şeridine ait önemli örneği olmuştur. Bu gravürlerde yer alan yapıların pek çoğu, saray ailesine, devlet büyüklerine ait ahşap yapılar ve Boğaziçi saraylarının erken dönem örnekleri sayılabilmektedir. Kauffer tarafından 1776-1786 arasında yapılan haritada, sarayların ve yalıların, bu dönemde kıyılarda seyrek olarak inşa edildiği belgelenmiştir. 18. yüzyıl sonunda, Ortaköy-Kuruçeşme kıyı şeridinde yer aldığı görsel olarak

belgelenen diğer önemli yapılar ise, Fauvel'un (1784–1792) “Kuruçeşme’de bir köşk” ve “Bostancıbaşı Köşkü” olarak nitelendirilen gravürlerindeki yapılarıdır. “Kuruçeşme’de bir köşk” olarak nitelendirilen yapı, kare veya kareye yakın planı, denize dikey konumu, tek katlı ahşap inşa edilmesi ile Anadoluhisarı’nda yer alan Amcazade Hüseyin Paşa Yalısı ile benzerlikler göstermektedir.

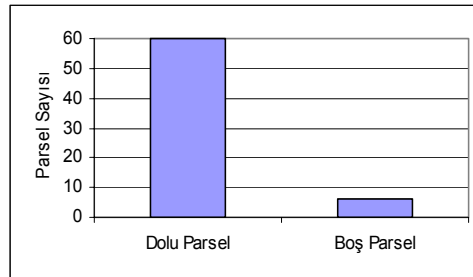
19. yüzyıl başından itibaren, Ortaköy-Kuruçeşme sahilinde yapılaşmanın arttığını görülmektedir. 1790 ile 1814–1815 yıllarına ait Bostancıbaşı defterlerinde yazılı olan yalı sahiplerinin isimleri, bu dönemlere ait önemli birer kaynak olmuştur. Bu defterlere göre 18. yüzyıl sonu ve 19. yüzyıl başında, Ortaköy-Kuruçeşme kıyı şeridinde, Türkler, Yahudiler, Rum, Ermeni ve diğer gayrimüslimler, mülk sahibi ve komşuydular. Bunlar arasında, hanedan ve saray mensupları, devlet ve din adamları olduğu gibi çeşitli meslek gruplarından insanlar bulunmaktaydı [5].

Boğaziçi, 19. yüzyılda kentin uzantısı haline gelmiştir. Boğaziçi köyleri sayfiye niteliğini kaybederek banliyöleşmiştir. Bununla birlikte, ulaşım şartlarının kolaylaşması ve 1852 yılından itibaren Şirket-i Hayriye’nin sürekli seferlere başlaması, Ortaköy-Kuruçeşme yerleşimlerini yaz ve kış oturlan bölgeler haline getirmiştir [5]. 1840 yılına ait Bartlett’in Kuruçeşme Koyu’nu gösteren gravürü bölgedeki yoğun ahşap yapılaşmayı göstermektedir. 19. yüzyıl ortalarından itibaren fotoğraf, Osmanlı’nın hayatına girmiştir. 19. yüzyıl ortalarında fotoğraflarda görülen yapılaşmaya göre, Ortaköy-Kuruçeşme sahilinde yapılaşma yüksek yoğunluktadır.

19. yüzyıl ortalarından itibaren, Ortaköy-Kuruçeşme sahilinde yer alan yalılarda harem ve selamlık bölümleri yavaş yavaş birleşmeye başlamıştır. Yan yana yada düşey veya yatay ayrımlı, harem ve selamlık oluşmuştur. Ayrıca bu yüzyılda, denize paralel, yüz metre uzunluğuna varan dikdörtgen kitleler halinde yapılaşma; Ortaköy’de Fatma Sultan Yalısı gibi pek çok yalıda görülmektedir. Fatma Sultan Yalısı’nda, harem ve selamlık aynı yapıda, ayrı ayrı planlanmış, arada koridor ve odalarla birleştirilmiştir. Harem ve selamlığın ayrı sofaları ve merdiveni vardır. Fatma Sultan Yalısı’nda görülen sofalı plan şeması, ilerleyen yıllarda yerini koridorlu plan şemasına bırakmıştır. Kuruçeşme’de yer alan erken dönemlerde haritalarında görülen Tırnakçı Yalısı’nda, oval sofa görülmektedir. 19. yüzyıl ortalarına ait gravürü ve uzaktan fotoğrafı olan Tırnakçı Yalısı’nı, kenarda mabeyn yada hünkar sofrası, çevresinde selamlık ile yalının sahibi hanım sultan için oval sofa ve harem kompleksi oluşturmaktaydı [6].

19. yüzyıl ilk çeyreğine ait Bostancıbaşı Defteri’nde yer alan Ortaköy-Kuruçeşme yalılarından bir kısmı, 19. yüzyıl sonlarına taşınırken bir kısmı yıkılmış veya yanmıştır. 19. yüzyıl ortalarından itibaren elde edilebilen fotoğrafların yardımıyla bölgenin yapı yoğunluğu büyük oranda tespit edilebilmektedir. 19. yüzyıl ortalarında toplam 66 parselin 60 adeti dolu, 6 adeti boştur. Bu yapı yoğunluğu, geleneksel yalı ve karakol gibi yapıları içermektedir (Çizelge 1).

Çizelge 1. 19. yüzyıl ortalarında yapılaşma



19.yüzyılın ikinci yarısından itibaren Anadolu ve Rumeli’den gelen yerli üretim ahşabın yanı sıra, ucuz ithal edilen ahşapta kaynaklarda yer almaktadır. Bu dönemde ahşap malzemesi

bollaşmış, ahşabın hem strüktürel hem de kaplama tahtası olarak kullanımı çoğalmıştır [1]. Ahşap malzeme ile inşa edilen hayatlı evin, İstanbul konut mimarisinde gösterdiği bazı izler vardır. Bu yaklaşımlar, Boğaziçi yalı mimarisinde görülmüştür. Evlerin zemin katlarının servis bölümlerine hizmet etmesi, sokağa dönük bir yaşamının olması, mutfaklarının bahçede olması, evlerin üst katlarının zemin kat üzerinden dışarı doğru uzanması, pencere düzenleri, oda düzenleri, az katlılık, yatay gelişme gibi vurgular, İstanbul konutunun özelliği olduğu gibi, Ortaköy-Kuruçeşme sahil şeridinde yer alan yalıların temel yaklaşımı olmuştur. Bu yapıların bir özelliği de; yapının dış formunun bir sokak duvarı gibi oluşan zemin kat duvarlarıyla, dışarıya taşan üst katları arasındaki karşıtlıktır. Zemin kattın sağır, çok az delikli duvarı üzerinde gösterişli ve büyük kapı görülmektedir. Ahşap yapının sokağa, yalılarda denize doğru taşan çok pencereli ve hareketli üst katları bulunurdu. Ahşap Hıristiyan yalıları, genellikle aşı boya ile gri renkle boyanırdı. Beyaz ve yeşil, Türk yalılarında kullanılan renkler arasında yer alırdı [7].

19 yüzyıl sonlarında Ortaköy-Kuruçeşme kıyı şeridinde inşa edilen sahil sarayları, genellikle kargir zemin kat üzerinde ahşap, iki kat ile çatı katından oluşmuştur. Bu sahil saraylardan, K.Ç.1-K.Ç.2 parsellerde Zekiye Sultan Sahilsarayları, O.K.11 parselde Fehime Sultan Sahilsarayını, O.K.12 parselde Hatice Sultan Sahilsarayını, K.Ç.9 parselde Nazime Sultan Sahilsarayını, K.Ç.13 parselde Mediha Sultan Sahilsarayını ve K.Ç.8 parselde Seniha Sultan Sahilsarayını, plan ve cephelerinde gelenekselden uzaklaşmış, 19 yüzyıl sonunda İstanbul'da yaygın olarak kullanılan simetrik kurgulu bir şemada inşa edilmişlerdir. Birbirinin eşi harem ve selamlık bölümleri çift koridorlu bir sistem içinde bütünleşmiştir. Bununla birlikte 19 yüzyıl sonlarında, Ortaköy-Kuruçeşme kıyı şeridinde inşa edilen yalıların boyutlarının küçülmeye başladığı görülmektedir. Kargopoulo'nun, Abdullah Freres'in, Sebah&Joallier'in ve Miralay Ali Sami'nin fotoğraflarında görülen Neşedabad Sarayı, Tırnakçı Yalısı ve Hibetullah Sarayı gibi çok büyük yalılar yıkılarak yada parçalanarak daha küçük sahilhaneler haline gelmişlerdir. Neşedabad Sarayı'nın yerine yapılan Zekiye Sultan Sahilsarayları, Tırnakçı Yalısı'nın yerine yapılan Mediha Sultan Sahilsarayını, Hibetullah Sarayı'nın yerine yapılan Ethem Paşa Yalısı ve Nazime Sultan Sahilsarayını bu küçülmelere örnek teşkil etmektedir.

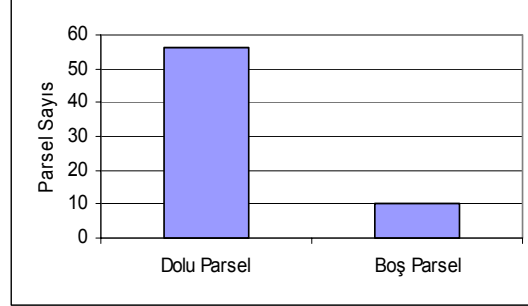
Batılılaşma etkilerinin Ortaköy ve Kuruçeşme yalılarına yansımada, yalıların sık yıkılıp yeniden yapılması, saray ailesi ve üst düzey ailelerin yapıları olmaları nedeniyle batı etkilerini daha çok takip edebilmeleri ve yaptıracak güçte olmaları, ayrıca yazlık mekan olması sebebiyle daha köklü değişiklikleri uygulayabilmelerinin etkisi önemli yer tutmuştur. 19 yüzyıl sonlarında Ortaköy-Kuruçeşme kıyı şeridinde inşa edilen yalılar, Barok, Neoklasik, Eklektik ve Art Nouvea üsluplar ile yapılmışlardır [5].

Ortaköy-Kuruçeşme sahil şeridi yalılarında ahşap malzeme kolay, ucuz ve hızlı inşa edilebilmesi sebebiyle tercih edilmişlerdir. Ancak bu yapılar, kısa süreler içinde harabeye dönmüş veya yıkılmışlardır. Osmanlı Hanedanına ait kişilerin bu sahil sarayları ve yalıları, döneminin üsluplarıyla ve özellikleriyle yaptıracak güçte olmaları ve ahşap malzemenin kısa sürede inşa etmeye uygun bir malzeme olması, bu bölgede özellikli yalıların yapılmasına yada cepheleri düzenlenerek yapıların yeniden inşa edilmesine sebep olmuştur. Ancak ahşabın dayanımının az olması, yangınlarla kaybının kolay olması ve bu yapıların terk edildikleri zaman bakımlarının yapılamaması, yalı mimarisinin kalıcı olmasına engeller oluşturmuştur. Ayrıca Osmanlı devlet yapısında, devlet adamlarının görevlerinin süresinin dönemin padişahının yetki alanında olması sebebiyle, görevden alınan kişilerin ahşap yalıları kısa sürede harabeye dönmeğe ydi. Bununla birlikte, İslam dinindeki "bu dünyanın geçici olması" kavramı etkisiyle, yalılar günlük yaşam nesnelere daha değerli olmamışlardır. Boğaziçi'nde yalı yaptıranlar, büyük olasılıkla sadece yaşadıkları süreye yada iktidarda oldukları sürece dayanan evler yapmayı tercih etmişlerdir. Yalılar bu ana nedenlerle kolaylıkla yitirilmiş ve yerlerine farklı üsluplarda yenileri yapılmıştır[7].

19. yüzyıl ortalarından itibaren hızlı nüfus artışı ve onunla ilişkili yoğun yapılaşma, Boğaziçi'nde önceki yüzyıllardan daha fazla, büyük yangınların çıkmasına sebep olmuştur. Bu yüzyıldan itibaren, büyük yangınlar sebebiyle, yönetim yapılaşmayı kargir inşaatla çevirmek

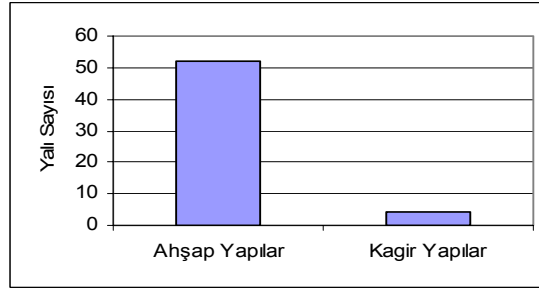
istemmiştir[5]. Saraylar, karakollar ve kışlalar bu teknikte yapılmıştır. Boğaziçi'nde ve Ortaköy-Kuruçeşme kıyı şeridinde ahşap yalılar yapılmaya devam etmiştir. 19. yüzyıl sonlarında toplam 66 parselin 56 adeti dolu, 10 adeti boştur. Bu dönemde kıyı yapılaşmasının azaldığı görülmektedir (Çizelge 2).

**Çizelge 2.** 19. yüzyıl sonlarında yapılaşma



19. yüzyıl ortalarında Ortaköy ve Kuruçeşme kıyı silüetini gösteren Kargopoulo ve Abdullah Freres fotoğraflarına göre, çalışma alanında yer alan yapıların hemen hemen hepsi (camiler dışında) ahşaptır. 19. yüzyıl sonuna doğru Sebah&Joallier ve Miralay Ali Sami fotoğraflarına göre, kargir yapılaşmanın arttığı görülmektedir. 19. yüzyıl sonunda, Ortaköy ile Arnavutköy arasında tespit edilebilen yapılar içinde O.K.1 parselde yer alan Esmâ Sultan Sahilsarayı, O.K.8 parselde yer alan yalı, O.K.10 parselde yer alan karakol yapısı, O.K.15 parselde yer alan yapı kargir olarak inşa edilmiştir. 19. yüzyıl sonunda çalışma alanında yer alan toplam 56 yapıdan 4 yapının kargir, 52 yapının ahşap olduğu görülmektedir (Çizelge 3).

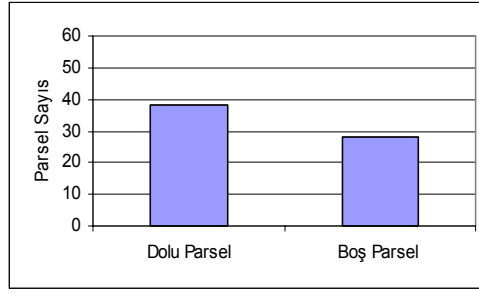
**Çizelge 3.** 19. yüzyıl sonunda ahşap ve kargir yapılar



1871 yılında Karaköy ile Ortaköy arasındaki hatların kullanıma açılması, bölgedeki kara yolu ulaşımına kolaylık getirilmiştir. 1907 yılında itibaren, Kuruçeşme ve Arnavutköy'den geçerek Bebek Bahçesi önünde son bulmak üzere tramvay hattının döşenmeye başlanması, bu bölgede yer alan sahil sarayları ve yalıları, koruları, bahçeleri ve köşklerinden oluşan arka bölümlerinden ayırmıştır[2]. 1918 yılı parselasyonuna göre, toplam 66 parselin 38 adetinde yapı yer almakta, 28 adetinde yapı yer almamaktadır (Çizelge 4).

20. yüzyıl ilk çeyreğine ait Ortaköy ve Kuruçeşme kıyı silüetini bütünüyle gösteren fotoğraflara ve özellikle 1908 ile 1920 yılları arasında çıkan yangınlarda yanan bölgenin, malzeme tespiti yapılabilecek belgelerine ulaşamamıştır. Ancak bu dönemde bölgede yer alan ahşap yalılar, yangınlar ve yıkılmalar sonucu büyük ölçüde azalmıştır[8].

Çizelge 4. 1908–1920 yılları arasında yapılaşma



1. Dünya Savaşı, itilaf devletlerinin İstanbul'u işgal etmeleri ve Kurtuluş Savaşı birbirini takip etmiş, bu süre içerisinde Boğaziçi eski gösterişini kaybetmeye başlamıştır. Yoksullaşan kentle beraber, Boğaziçi'ndeki yerleşim yerleri kendi kaderlerine bırakılmıştır. İstanbul'da ve Boğaziçi'nde, 1. Dünya Savaşı'ndan sonra ahşap yapılaşma durma noktasına gelmiştir. Bu yapılaşmanın kesilmesinde yasaklardan çok, ekonominin tamamen bozulması etkili olmuştur. İstiklal Savaşı'ndan sonra nüfusun azalmasıyla birlikte, konut talebi de azalmıştır [4]. Bununla birlikte Tanyeli (2004), bu dönemde dünya ekonomisinde ki bozulmanın etkisiyle, ucuz ahşap akışının sonlandığını belirtmektedir. Erken Cumhuriyet döneminde, ahşap yapılaşma tamamen terk edilmiştir. Bu dönemde konut mimarisinde ahşabın kullanılmamasının sebepleri arasında, ahşabın ekonomik nedenler ve yasal zorlamalarla terk edilmesi ile Cumhuriyet'in yeni yüzü betonarme inşaatlara geçiş sayılabilmektedir [1].

Cumhuriyet'in İlanı'ndan sonra Boğaz kıyısında yer alan yalıların bir kısmı, depo olarak kullanılmış yada yıkıma terk edilmişlerdir. Kuruçeşme kıyısında yer alan yalılar ve Kuruçeşme Adası'nda yer alan yalı, yerlerini kömür ve tütün depolarına bırakmıştır. Ortaköy Kuruçeşme'deki yalıların sahiplerinin genellikle hanedan üyelerinden oluşması ve Cumhuriyet Dönemi'nde hanedan ailesinin yurt dışına çıkarılması sebebiyle, bölgede bulunan yalılar bakımsız ve harap durumda kalmıştır[7].

Nazime Sultan Yalısı 1923 yılında, Muhsinzade Yalısı 1935 yılında yıkılmıştır. 1929 ve 1945 yılında O.K.15 parsel, 39/2 ada, parsel 1, 2, 11 olarak sahibinin isteği üzerine ifraz edilmiştir. O.K.16 parsel, 1929 yılında 39/2 ada 3 ve 4 parsel olarak sahibinin isteği üzerine taksim edilmiştir. 1945 yılına ait kadastro kayıtlarda ise arsa sahibinin talebi üzerine 13 nolu parselin 2'ye ifrazı ve 12 nolu parselin B kısmıyla birleştirilmesi yapılmıştır. K.Ç.1 parsel 1929 yılında 39 ada olarak sahibinin isteği üzerine ifraz edilmiştir. 1929 yılında kadastro kayıtlarında parselin sahibi "Naime Hanım" olarak görülmektedir. 1930 yılında arsa sahibinin talebi üzerine, tekrar ifraz edilmiştir. 1926 tarihli kadastro krokili beyannameye göre, K.Ç.10-K.Ç.11-K.Ç.12 parseller, 170 ada, 1, 2, 3, 4 parsel olarak ifraz edilmiş ve bu parselden yol geçmiştir. 26.01.1949 tarihli krokili beyannameye K.Ç.13 parsel, 170 ada 5, 6 parsel olarak, 1920 tarihli kadastro belgesinde K.Ç.26 parsel, 168 ada 4 ve 8 parsel olarak ifraz edilmiştir [8].

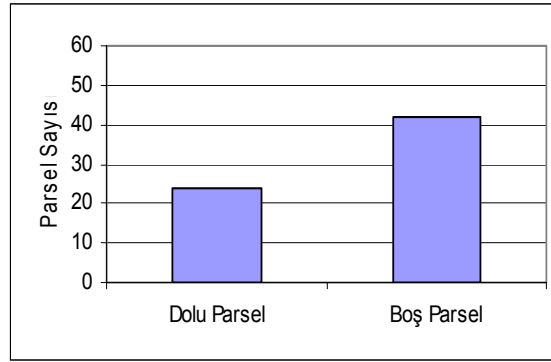
Cumhuriyet sonrası dönem, Türkiye açısından değişimlerin başladığı bir dönüm noktası olmuştur. Boğaziçi'nde geleneksel yalı iç yaşantısında mimari değişiklikler benimsenmiştir. Bu dönemde içe kapanık ve büyük ailede yer alan harem ve selamlık düzeninin yerini dışa dönük ve küçük aile düzeni almıştır. Cumhuriyet Dönemi'nden sonra geleneksel ahşap yalı, Boğaziçi ile birlikte Ortaköy-Kuruçeşme sahilinde inşa edilmemiştir[9].

1950 yılından sonra Boğaziçi'nde önemli değişimler görülmüştür. Bu süreçte, dönem hükümetinin İstanbul'da başlattığı yoğun imar çalışmaları, endüstri alanlarının uygun yerler seçilmemesi ve göçle başlayan gecekondulaşma, Boğaziçi'nin yapısını kısmen bozmuştur. GEEAYK, 1951 tarihinden sonra göreve başlayıp yalıları tescil edinceye kadar önemli ölçüde

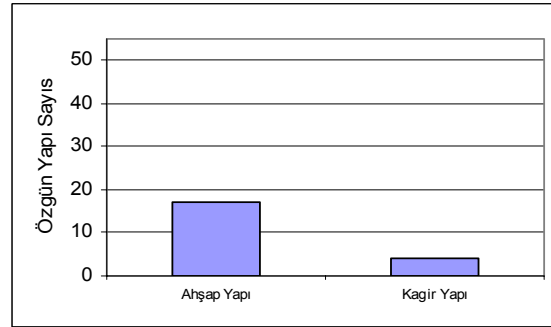
tarihi yapı kaybı olmuştur. 1957 yılında Kuruçeşme'den geçen sahil yolu çalışmaları sırasında Akıntı Burnu'nda, boş arsalar yola ilave edilmiş, istimlak ve denizin doldurulması ile yolda genişletilme gerçekleştirilmiştir. 1958 yılında bu sahil yolu çalışmalarında, OK.12 parselde yer alan Hatice Sultan Yalısı'nın arka bölümleri ve koridoru yıkılmış sadece öndeki yalısı günümüze ulaşmıştır. OK.13 parselde yer alan Fatma Sultan Yalısı "Tütün Deposu" olarak kullanılmış, 1960'lı yıllarda yıkılmıştır. Bu süreçte kıyı şeridi, kömür ve tütün depoları olarak kullanılmıştır. 1950'li yıllarda Ortaköy-Kuruçeşme sahil şeridinde parsellere göre, toplam 66 parselin 24 adetinde yapı yer almakta, 42 adetinde yapı yer almamaktadır (Çizelge 5). Bu yalılardan 21 tanesi korunması gerekli taşınmaz kültür varlığı olan tescilli yapılardır [8].

1973 yılında yürürlüğe konan Eski Eserler Yasası ile Boğaziçi'nde pek çok alan, Sit alanı olarak tescil edilmiştir. Boğaziçi Nazım Planı 1983 yılında uygulanmaya konmuştur. Kurulun getirmiş olduğu bir öneri ile birlikte, bütün Boğaziçi Bakanlar Kurulu kararıyla koruma alanı ilan edilmiş ve bu yasa ile birlikte Boğaziçi'ne yapılacak bütün inşaatların kurulun onayından geçmesi sağlanmıştır. 1983 tarihli Boğaziçi Kanunu'nun yürürlüğe girmesi ile yeni yalı yapımı yasal olarak sona ermiş, geleneksel miras olan yalıların korunması ve restorasyonu üzerine gerekli koruma kararları alınmıştır. Yasayla yeni konut yapımının yasaklanması, eski konutların restorasyonunu, yıkılanların yeniden inşa taleplerini öne çıkarmıştır[7].

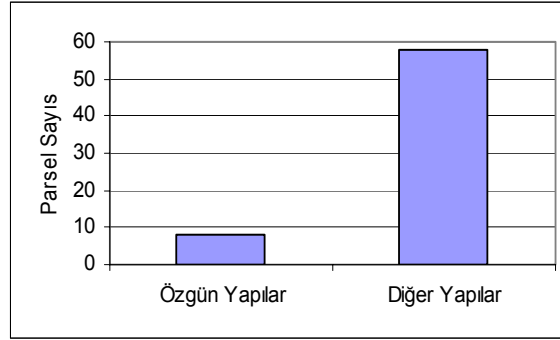
Çizelge 5. 1950'li yıllarda yapılaşma



Çizelge 6. 1950'li yıllarda ahşap ve kargir yapılar

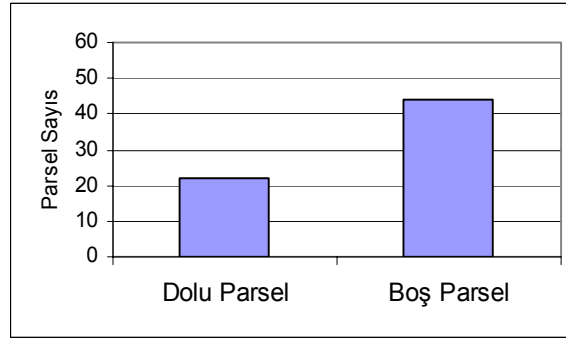


Çizelge 7. 2007 yılında geleneksel yapılar



Belediye Başkanı Bedrettin Dalan döneminde (1984–1989) Arnavutköy’de Sarraf Burnu’ndan kazıklı yol geçirilmiştir. Bu kazıklı yolla, KÇ.45-K.Ç.50 parsellerinde yer alan yalıların denizle ilişkisi büyük ölçüde kesilmiştir [8]. Ortaköy’de Ortaköy Camisi ile Arnavutköy’de Sarraf Burnu arasında, 19 yüzyıl ortalarında yaklaşık 60 civarı yalı var iken, 2006 yılına gelindiğinde, 8 adet korunması gerekli taşınmaz kültür varlığı olan tescilli yapı kalmıştır (Çizelge 7). Günümüzde toplamda 66 parselin 22 adetinde yapı yer almakta, 44 adetinde yapı yer almamaktadır (Çizelge 8).

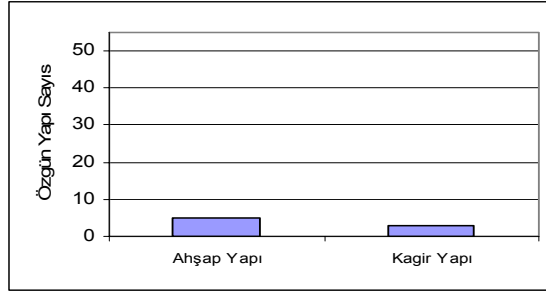
Çizelge 8. 2007 yılında yapılaşma



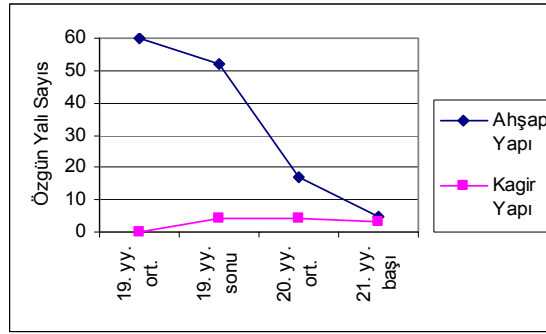
Günümüze ulaşabilen 8 adet geleneksel yalıdan, 3 adeti kargir, 5 adeti ahşaptır (Çizelge 9). O.K.10 parselde yer alan karakol binası yıkılmıştır. 19 yüzyıl ortalarından günümüze değin, Ortaköy-Kuruçeşme sahilinde geleneksel ahşap yalıların hızla azaldığı, kargir yalıların ise önce arttığı daha sonra sabit kaldığı grafikte görülmektedir (Çizelge 10).



Çizelge 9. 2007 yılında geleneksel ahşap ve kargir yapılar



Çizelge 10. 19 yüzyıl ortalarından günümüze değin, geleneksel ahşap ve kargir yapılar



## KAYNAKLAR

- [1] Tanyeli, U., İstanbul 1900-2000 Konutu ve Modernleşmeyi Metropolden Okumak, Ofset Yapımevi ve Matbaacılık, İstanbul, 2004.
- [2] Artan, T., "Tarihte Boğaziçi", Düünden Bugüne İstanbul Ansiklopedisi, 2. cilt, İstanbul, 1994, 281-286.
- [3] Kuban, D., Kaybolan Kent Hayalleri Ahşap Saraylar, Yapı Endüstri Merkezi Yayınları, İstanbul, 2001.
- [4] Yazıcıoğlu, L., Boğaziçi Kıyı Yapıları Tarihsel Biçimlenişleri Çağdaş Biçimlenişlerde Temel İlke Önerisi, Yayınlanmamış Doktora Tezi, Y.T.Ü., İstanbul, 1980.
- [5] Çelik, Z., 19. Yüzyılda Osmanlı Başkenti Değişen İstanbul, Tarih Vakfı Yurt Yayınları, İstanbul, 1996.
- [6] Kuban, D., İstanbul Bir Kent Tarihi Bizantion, Konstantinopolis, İstanbul, Türk Tarih Vakfı, İstanbul, 2000.
- [7] Kuban, D., "Yalılar", Düünden Bugüne İstanbul Ansiklopedisi, 7 cilt, 1994, 417-422.
- [8] Atalan, Ö., Boğaziçi Kıyı Yerleşmelerinin Tarihsel Değişim Süreci Ve Koruma Modaliteleri Üzerine Bir Araştırma; Ortaköy Kuruçeşme Sahili, Y.T.Ü., İstanbul, 2008.
- [9] Sözen, M., Cumhuriyet Dönemi Türk Mimarisi, Türkiye İşbankası Yayınları, Ankara, 1996.
- [10] Akbulut, M.R., "Proust", Düünden Bugüne İstanbul Ansiklopedisi, 4. cilt, İstanbul, 1994, 285-287.
- [11] Arel, A., "Onsekizinci Yüzyıl İstanbul Mimarisinde Batılılaşma Süreci", İTÜ Mimarlık Fakültesi Yayını, İstanbul, 1975.

- [12] Arslan, N., “Sahilsaraylar”, Dünden Bugüne İstanbul Ansiklopedisi, 6. cilt, İstanbul, 1994, 410.
- [13] Arslan, N., Gravür ve Seyahatnamelerde İstanbul, (18.Yüzyıl Sonu ve 19. Yüzyıl), İstanbul Büyükşehir Belediyesi Kültür İşleri Daire Başkanlığı Yayınları, İstanbul, 1992.
- [14] Artan, T., Boğaziçi'nin Çehresini Değiştiren Soylu Kadınlar ve Sultan Efendi Sarayları, İstanbul, 1992, 106-118.
- [15] Ayverdi, S., Boğaziçi'nde Tarih, İstanbul, 1966.
- [16] Atasoy, N., Kont Ostrorog'dan Rahmi M. Koç'a Boğaziçinde Bir Yalının Hikayesi, Rahmi M. Koç Müzecilik ve Kültür Vakfı Yayını, İstanbul, 2004.
- [17] Balcı, P., Eski İstanbul Evleri ve Boğaziçi Yalıları, Apa Ofset Yayınevi, İstanbul, 1980.
- [18] Barillari, D. ve Godoli, E., İstanbul 1900 Art Nouveau Mimarisi ve İç Mekanları, Yem Yayın, İstanbul, 1997.
- [19] Batur, A., “Naime Sultan Yalısı”, Dünden Bugüne İstanbul Ansiklopedisi, 1994, 6-70.
- [20] Birsnel, S., Boğaziçi Şingir Mıngır, Sel Yayıncılık, İstanbul, 2003.
- [21] Carbognano, C.C., 18.Yüzyıl Sonunda İstanbul, Çev., E. Özbayoğlu, Eren Yayıncılık, İstanbul, 1993.
- [22] Ceylan, M., Aslan, N., Gravür ve Seyahatnamelerde İstanbul, İBB Kültür İşleri Daire Başkanlığı, no:9, İstanbul, 1992.
- [23] Çubuk, M., “Boğaziçi”, Dünden Bugüne İstanbul Ansiklopedisi, 2. cilt, 1994, 266-281.
- [24] Darkot, B., Boğaziçi”, İslam Ansiklopedisi, 2. cilt, 1953, 672.
- [25] Demircanlı, Y.Y., İstanbul Mimarisi İçin Kaynak Olarak Evliya Çelebi Seyahatnamesi, Vakıflar Genel Müdürlüğü Yayınları, İstanbul, 1989.
- [26] Dethier, P. A., 19. Yüzyıl Sonunda Boğaziçi ve İstanbul, Çev., Ü.Öztürk, Eren Yayıncılık, İstanbul, 1993.
- [27] Eken, A., Kartpostallarda İstanbul, İstanbul Büyükşehir Belediyesi Kültür İşleri Daire Başkanlığı Yayınları, İstanbul, 1992.
- [28] Eldem, E., “Osmanlı Dönemi İstanbul'u”, İstanbul Armağanı 3, İstanbul Büyükşehir Belediyesi Kültür İşleri Daire Başkanlığı Yayınları, İstanbul, 1997.
- [29] Eldem, S.H., Boğaziçi Anıları, Aletaş Alarko Eğitim Tesisleri AŞ, İstanbul, 1979.
- [30] Eldem, S.H., Boğaziçi Yalıları, Koç Vakfı, İstanbul, 1993.
- [31] Erdenen, O., Boğaziçi Sahilhaneleri, cilt.1-2, Beykoz-Anadoluhisarı, Anadoluhisarı-Üsküdar, İstanbul Büyükşehir Belediyesi Kültür İşleri Daire Başkanlığı Yayınları, İstanbul, 1993.
- [32] Erdenen, O., Boğaziçi Sahilhaneleri, cilt.3-4, Sarıyer-Yeniköy, Yeniköy-Ortaköy, İstanbul Büyükşehir Belediyesi Kültür İşleri Daire Başkanlığı Yayınları, İstanbul, 1994.
- [33] Ersevimi, İ., “Arnavudköyü”, İstanbul Ansiklopedisi, 2. cilt, Neşriyat Kollektif, 1959, 1038-1042.
- [34] Evliya Çelebi, Çev., Z. Danışman, Kitap 1-15, 1969-1970-1971.
- [35] Eyice, S., Bizans Devrinde Boğaziçi, İstanbul Üniversitesi Edebiyat Fakültesi Basımevi, İstanbul, 1976.
- [36] Genim, S., Konstantiniyye'den İstanbul' a, İnan Kırac Vakfı, İstanbul, 2006.
- [37] Gökbilgin, M.T., “Boğaziçi”, İslam Ansiklopedisi, 2. cilt, 1953, 672.
- [38] Hasol, D., Ansiklopedik Mimarlık Sözlüğü, Yapı Endüstri Merkezi Yayınları, İstanbul, 1998.
- [39] Hovhannesian, S.S., Payitaht İstanbul'un Tarihçesi, Çev., E. Hançer, Tarih Vakfı Yurt Yayınları, İstanbul, 1996.
- [40] İnalçık, H., Üsküdar Sempozyumu 1, Üsküdar Belediye Başkanlığı, Üsküdar Araştırmaları Merkezi, 13, İstanbul, 2005.
- [41] İnciyan, P.G, 18. Asırda İstanbul, Çev., H.R. Andreasyan, 2.b., Baha Matbaası, İstanbul, 1976.
- [42] İnciyan, G. V., Boğaziçi Sayfiyeleri, Çev., O. Duru, Eren Yayıncılık, İstanbul, 2000.

- [43] İstanbul'un Kitabı, Atatürk Kitaplığı İstanbul Arşivi, İstanbul, 1957.
- [44] İstanbul Kültür ve Sanat Ansiklopedisi, "Arnavutköy" Tercüman Gazetesi Kültür Yayını, 2 cilt, 1982, 780-782.
- [45] İstanbul Kültür ve Sanat Ansiklopedisi, "Ortaköy", Tercüman Gazetesi Kültür Yayını, 4 cilt, 1982, 2306-2307.
- [46] İstanbul Kültür ve Sanat Ansiklopedisi, "Ortaköy Camisi", Tercüman Gazetesi Kültür Yayını, 4. cilt, 1982, 2306-2307.
- [47] Janin, R., Constantinople Byzantine, Developpement Urbain et Repertoire Topographique, Paris, 1964.
- [48] Kayra, C., İstanbul Haritaları, Ortaçağdan Günümüze, Türkiye Sınai Kalkınma Bankası, İstanbul, 1990.
- [49] Kayra, C., Mekanlar ve Zamanlar Bebek, Akbank Kültür ve Sanat Kitapları 57, İstanbul, 1993.
- [50] Kayra ve Üyepazarcı, İkinci Mahmut'un İstanbul'u Bostancıbaşı Sicilleri, İBB Yayınları, İstanbul, 2002.
- [51] Kireççi, T., Yalıların Gizemi, Çapraz Kitaplar, İstanbul, 2004.
- [52] Kömürcüyan, E. Ç., İstanbul Tarihi, 17. Asırda İstanbul, Eren Yayıncılık, İstanbul, 1988.
- [53] Kuban, D., "Kent'in Gelişmesi", Düünden Bugüne İstanbul Ansiklopedisi, 4 cilt, 1994, 527-547.
- [54] Kuban, D., İstanbul Yazıları, T.C. Kültür Bakanlığı, İstanbul, 1998.
- [55] Madran, E., Tanzimat'tan Cumhuriyet'e Kültür Varlıklarının Korunmasına İlişkin Tutumlar ve Düzenlemeler: 1800-1950, Orta Doğu Teknik Üniversitesi Basım İşliğı, Ankara, 2002.
- [56] Mantran, R., 16.-17. Yüzyılda İstanbul'da Gündelik Hayat, Çev., M. A. Kılıçbay, Eren Yayıncılık, İstanbul, 1991.
- [57] Mantran, R., 17. Yüzyılın İkinci Yarısında İstanbul, V Yayınları, 85, Ankara, 1986.
- [58] Mehmet (İhtilafçı) Z. B. (2004), İstanbul ve Boğaziçi Bizans ve Osmanlı Medeniyetlerinin Ölümsüz Mirası, cilt 2, Bika Kültür Kitaplığı 1, İstanbul.
- [59] Melling, A. I., Voyage Pittoresque Du Constantinople Et De Rives Du Bosphore, haz. MM. Treuttel ve Würtz, Paris, 1819.
- [60] Mintzuri, H., İstanbul Anıları (1897-1940), Çev., S. Kuyumcuyan, Haz., N.Sakaoğlu, Tarih Vakti Yurt Yayınları, İstanbul, 1993.
- [61] Moltke, H., Türkiye Mektupları, Çev., H. Örs, Remzi Kitabevi, İstanbul, 1969.
- [62] Montagu, M.W., "Embassy to Constantinople", The Travels of Lady Mary Wortley Montagu, Haz., C. Pick, Londra, 1988.
- [63] Neave, L. D., Eski İstanbul'da Hayat, Çev., O. Öndeş, Tercüman 1001 Temel Eser, no: 128, Kervan Kitapçılık, İstanbul, 1978.
- [64] Özbay, F., "1950'den Günümüze", Düünden Bugüne İstanbul Ansiklopedisi, 6 cilt, 1994, 111-118.
- [65] Özendes, E., "Abdullah Freres", Osmanlı Sarayı'nın Fotoğrafçıları, Yapı Kredi Yayınları, 1998, İstanbul.
- [66] Pardoe, J., 18. Yüzyılda İstanbul, İnkılap Kitabevi, İstanbul, 1997.
- [67] Prost, H., "İstanbul'un Nazım Planını İzah Eden Rapor 1937", İstanbul Araştırmaları 2, 1997, İstanbul Büyükşehir Belediyesi Kültür İşleri Daire Başkanlığı Yayınları, İstanbul, 1997, 251-279.
- [68] Prost, H., "İstanbul (Nazım Plan Raporu) Hakkında Notlar 1938", İstanbul Araştırmaları 3, İstanbul Büyükşehir Belediyesi Kültür İşleri Daire Başkanlığı Yayınları, İstanbul, 1997, 207-264.
- [69] Prost, H., "Anadolu Sahili Planını İzah Eden Rapor 1939", İstanbul Araştırmaları 5, İstanbul Büyükşehir Belediyesi Kültür İşleri Daire Başkanlığı Yayınları, İstanbul, 1997, 251-260.

- [70] Prost, H., “Boğaziçi Anadolu Sahilinin 1/2000 Mikyaslı Nazım Planını İzah Eden Rapordur 1941”, İstanbul Araştırmaları 4, İstanbul Büyükşehir Belediyesi Kültür İşleri Daire Başkanlığı Yayınları, İstanbul, 237-269.
- [71] Prost, H., “Boğaz’ın Rumeli Sahilinin Tanzimi 1944”, İstanbul Araştırmaları 5, İstanbul Büyükşehir Belediyesi Kültür İşleri Daire Başkanlığı Yayınları, İstanbul, 1997, 263-277.
- [72] Sakaoğlu, N. “Bostancıbaşı Defterleri”, Dünden Bugüne İstanbul Ansiklopedisi, 2.cilt, 1994, 308.
- [73] Sakaoğlu, N., “Osmanlı Dönemi Yangınları”, Dünden Bugüne İstanbul Ansiklopedisi, 7 cilt, 1994, 417-422,
- [74] Sandalcı, M., Max Fruchtermann Kartpostalları, 3 cilt, Koçbank, İstanbul, 2000.
- [75] Sarıöz, P., Bir Zamanlar İstanbul, Idea İletişim Hizmetleri, İstanbul, 1996.
- [76] Sayın, Ş., Ortaköy- Sarıyer Arasındaki Bazı Örneklerle Dayanarak Yalıların Bugünkü Durumunun Saptanması, Basılmamış Yüksek Lisans Tezi, İTÜ Sosyal Bilimler Enstitüsü, İstanbul, 2001.
- [77] Sevim, M., Gravürlerle Türkiye, Kültür ve Turizm Vakfı Yayınları, Ankara, 1997.
- [78] Sözen, G., Bin Çeşit İstanbul ve Boğaziçi Yalıları, Güzel Sanatlar Matbaası, İstanbul, 1989.
- [79] Şehsuvaroğlu, H.Y., Boğaziçi’ne Dair, Türkiye Turing ve Otomobil Kurumu Şişli Meydanı 364, İstanbul, 1986.
- [80] Taşcıoğlu, T., Özgen, Z., “Kuruçeşme ”, Dünden Bugüne İstanbul Ansiklopedisi, 5 cilt, 1994, 130-132.
- [81] Tekeli, İ., “19. Yüzyılda İstanbul Metropol Alanının Dönüşümü”, Modernleşme Sürecinde Osmanlı Kentleri, Tarih Vakfı Yurt Yayınları, İstanbul, 1996.
- [82] Toprak, Z., “ Fetihten 1950’ye”, Dünden Bugüne İstanbul Ansiklopedisi, 6. cilt, 1994, 108-111.
- [83] Türker, O., Mega Revma’dan Arnavutköy’e Bir Boğaziçi Hikayesi, Sel Yayıncılık, İstanbul, 1999.